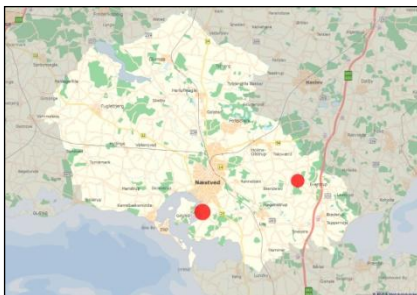




Vandløbets navn	Regulativdata			
	Regulativets navn: Storstrøms Amt. Regulativ for Fladsåen og Snesere Å.			
	Tidligere amtsvandløb			
Fladsåen	Længde i m	20.595 m	Åbne strækninger	20.595 m
			Rørslagte strækninger	0 m
	Stationering (St.)	0	Lokalitet, start	Rørduløb ca. 200 øst for Storskovvej
		20.595	Lokalitet, slut	Udløb i Fladstrand
	Vedtaget Ikrafttrådt	29.04.1992	Myndighed	Storstrøms Amt
		01.07.1992		
Stadfæstet	-	Myndighed	-	

Løber til Fladstrand
Hovedopland: Karrebæk Fjord

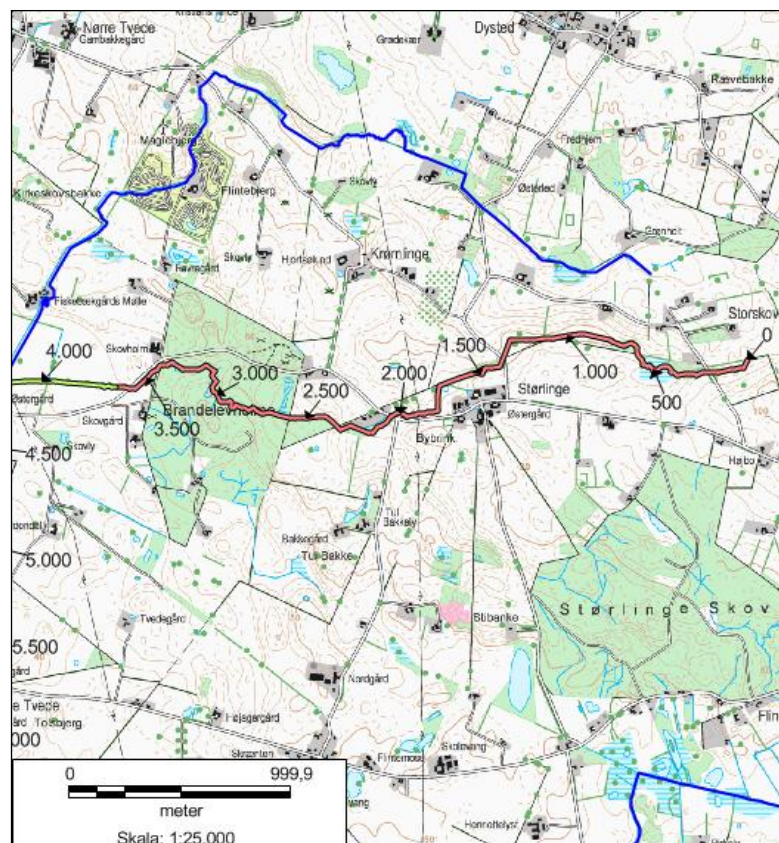


Oversigtskort

De røde prikker angiver lokaliteten for vandløbet.

Østlige røde prik: startpunkt

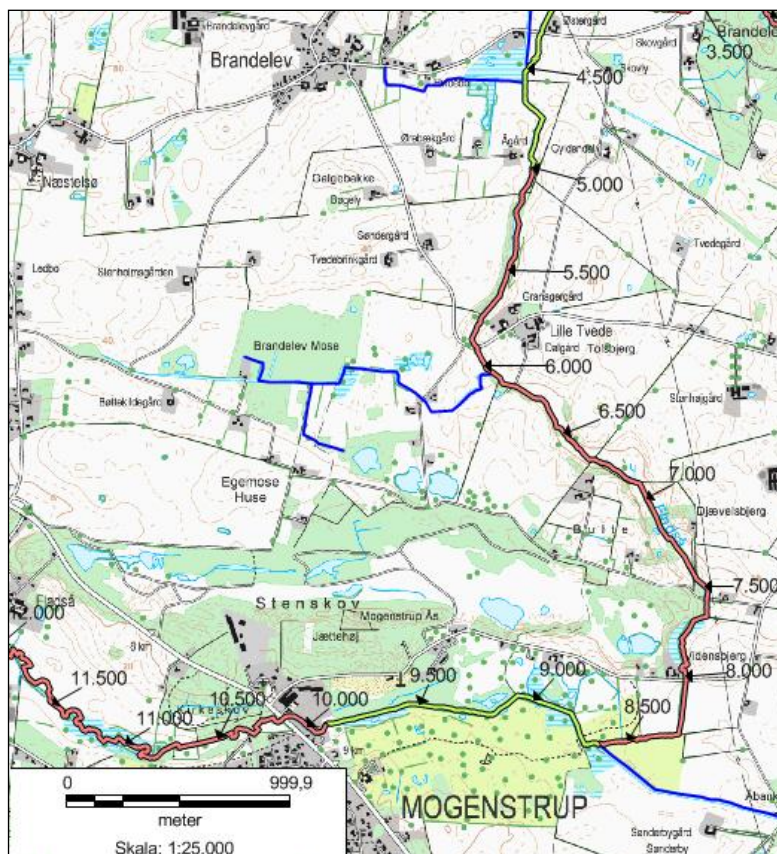
Vestlige røde prik: Udløb i Fladstrand.



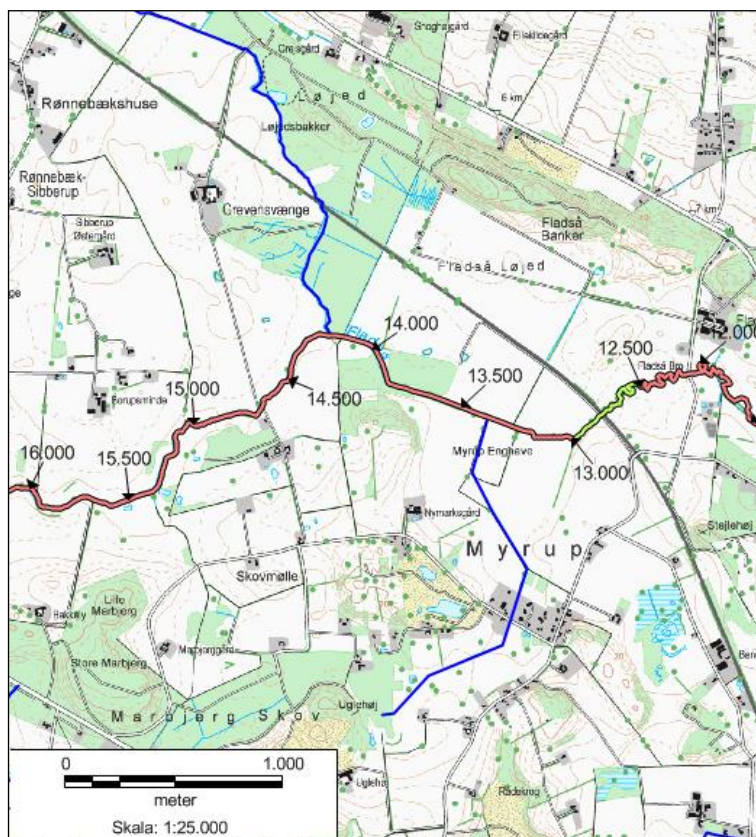
Øverste strækning ved Størlinge

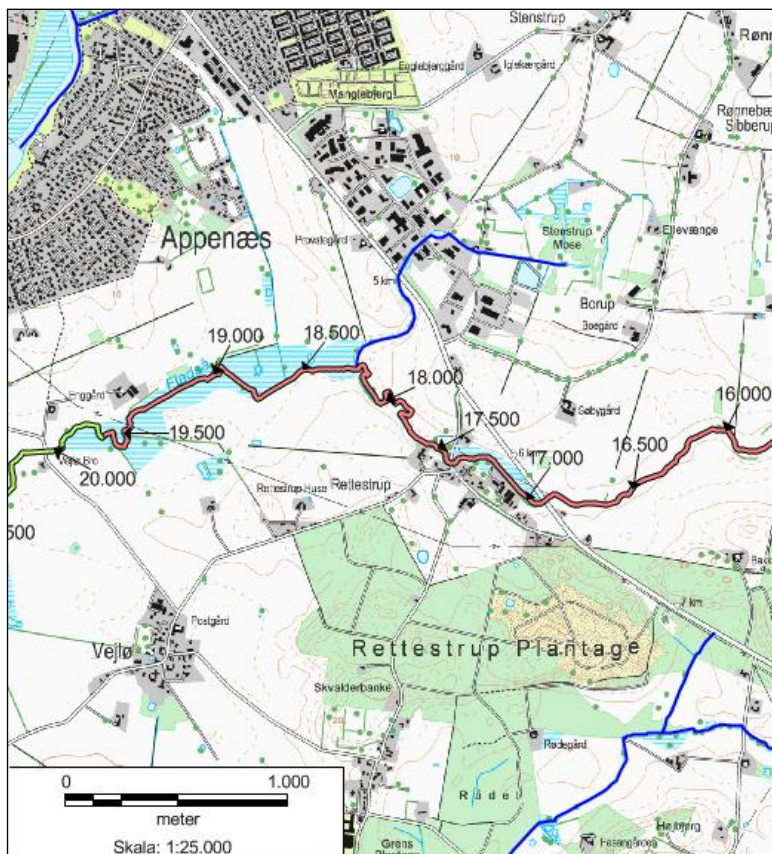


Strækning ved Mogenstrup



Strækning mellem Løjed og Marbjerg Skov





Strækning syd for Næstved

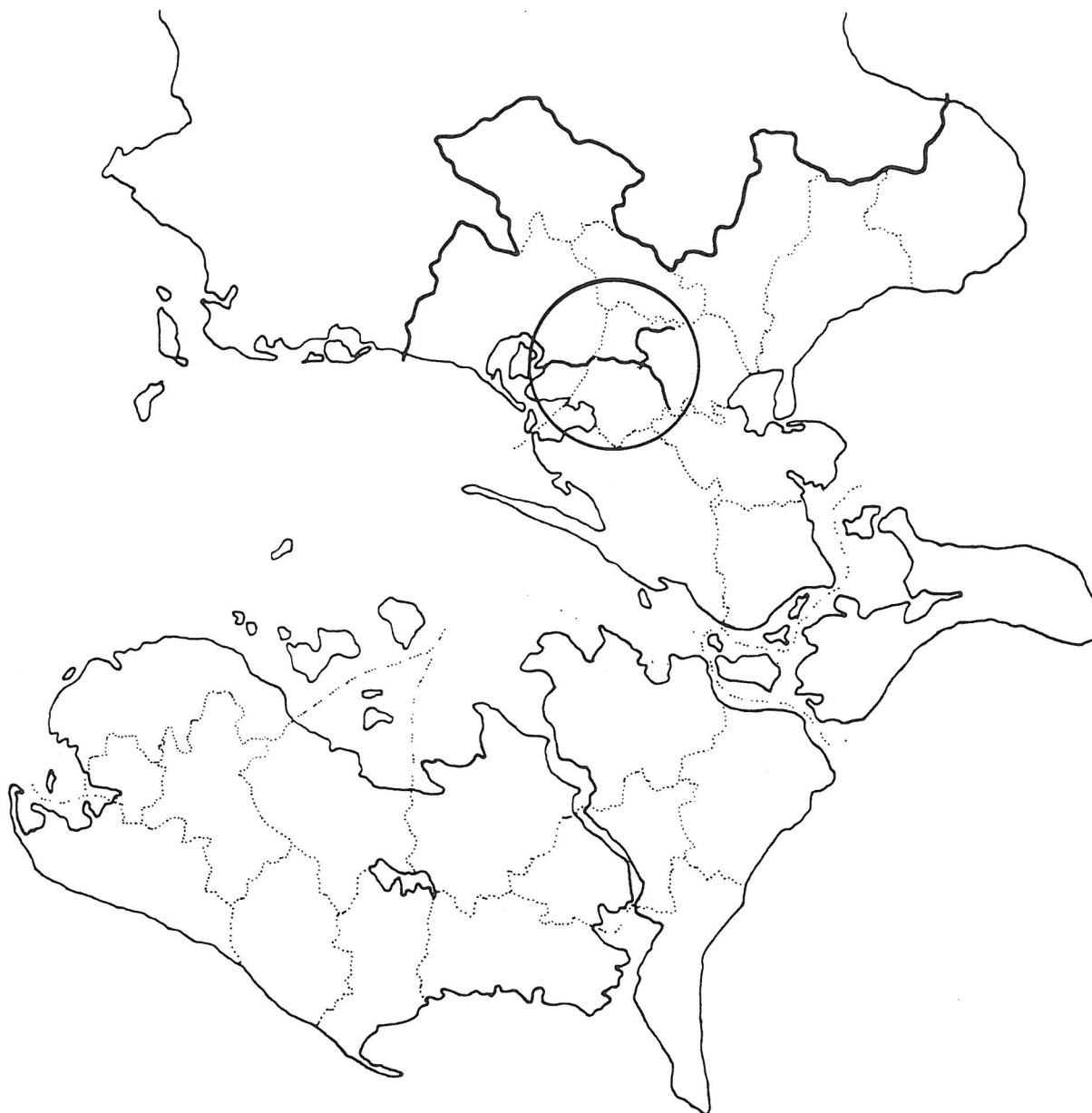


Nederste strækning med udløb i Fladstrand

Kort fra vandløbsvedligeholdelse efter regulativets bestemmelser. Farver og streger viser åmændene, hvordan vedligeholdelsen skal udføres.



STORSTRØMS AMT



Regulativ for Fladsåen og Snesere Å

INDHOLD:

1.	Regulativgrundlag	s. 2
2.	Vandløbssystemet	s. 3
3.	Vandføring og dimensioner	s. 7
4.	Administrative bestemmelser og bredejerforhold	s. 10
5.	Vedligeholdelse	s. 14
6.	Tilsyn	s. 19
7.	Revision	s. 19
8.	Regulativets ikrafttræden	s. 19
	Redegørelse	s. 20
	Kort	

1. REGULATIVGRUNDLAG.

Fladsåen og Snesere å er optaget som amtsvandløb i Storstrøms amt.

Dette regulativ erstatter:

- Regulativ for amtsvandløbet Snesere å af 27. marts 1956.
- Regulativ for amtsvandløbet Rettestrup å af 24. marts 1961.
- Regulativbestemmelserne i "Regulativ for det mindre offentlige vandløb i Brandelev by, Næstelsø (Maxhavegrøften) af 17. juli 1902 samt tillæg hertil af 9. maj 1924.
- Bestemmelserne i "Bekendtgørelse om amtskommunens overtagelse af amtsvandløbenes vedligeholdelse, Præstø amt" af 5. juli 1963.

Fladsåen st. 0 - 8644 er optaget som amtsvandløb i Storstrøms amt den 19. januar 1982 og har ikke tidligere været omfattet af et regulativ, når der ses bort fra den korte strækning ved Brandelev by, der har været omfattet af regulativet for Maxhavegrøften.

2. VANDLØBSSYSTEMET.

Regulativet omfatter:

- Amtsvandløb nr. 5 S, Fladsåen, fra rørudløb ca. 200 m øst for Storskovvej (UTM-koordinater: Y = 6.122.679.39 m, X = 686.803.79 m), Fladså kommune til udløbet i Fladstrand (UTM-koordinater: Y = 6.118.869.77 m, X = 674.502.31 m), Næstved kommune.

Længde: 20595 m.

- Amtsvandløb nr. 6 S, Snesere å, fra udspring ved Kjeldsbjerg øst for Hammer-Torup by (UTM-koordinater: Y = 6.115.190.90 m, X = 686.240.30 m) til sammenløbet med Fladsåen (UTM-koordinater: Y = 6.119.296.09 m, X = 683.672.15 m). Hele forløbet i Fladså kommune.

Længde: 5494 m.

Vandløbene er stationeret fra begyndelsespunkt til udløb.

Stationeringen svarer til afstanden fra begyndelsespunktet i meter.

2.1 FLADSÅEN: STATIONERING AF BYGVÆRKER, TILLØB M.M.

STATIONSNR.	EMNE	NAVN	VANDSLUG	BEMÆR- NINGER
0	Beg. pkt.	Storskoven		Rørudløb
191-208	Vejbro	Storskovvej	0.7 m	Stenkiste
605	Åbt. tilløb venstre			
643-647	Overkørsel		0.6 m	Stenkiste
817-820	Overkørsel		0.8 m	Stenkiste
943-947	Overkørsel		0.8 m	
1121	Åbt. tilløb venstre			
1392-1403	Vejbro	Atterbakkevej	Ø 0.6 m	
1706	Åbt. tilløb venstre			
1934-1937	Overkørsel		Ø 0.8 m	
2080	Åbt. tilløb højre			
2083-2095	Vejbro	Holmevej	Ø 0.6 m	
2570-2576	Overkørsel		Ø 0.85 m	
2624	Åbt. tilløb venstre			
2638	Åbt. tilløb højre			
3186	Åbt. tilløb højre			
3461	Åbt. tilløb venstre			
3467-3473	Overkørsel		2.8 m	Stenkiste ved Skovholm ved Skovholm
3640-3656	Vejbro	Holmevej	Ø 1.0 m	
4022	Åbt. tilløb højre			
4163	Overkørsel			
4233-4236			1.0 m	
4240	Åbt. tilløb højre	Fiskebakken		
4380-4387	Vejbro	Holmevej	1.5 m	ved Østergård
4550	Åbt. tilløb højre	Maxhavegrøften		
4638	Åbt. tilløb højre			fra Brandelev
4739-4742	Overkørsel		1.8 m	
4834	Rørtilløb venstre		Ø 0.7 m	
5006-5009	Overkørsel		1.6 m	
5965-5978	Vejbro	Lille Tvedevej	2.1 m	
6110	Åbt. tilløb højre	Hoved afløb Brandelev Mose		
6197	Åbt. tilløb højre			
6226-6238	Overkørsel		Ø 1.0	
6490	Åbt. tilløb højre			
6906	Åbt. tilløb venstre			
6932	Åbt. tilløb venstre			
6973	Åbt. tilløb venstre			
7230	Åbt. tilløb højre			
7497-7498	Overkørsel		1.0	
7595-7597	Overkørsel	Bultevej	2.0	
8035-8043	Vejbro	Bøgesøvej	2.0	ved Jørgensminde

8450-8453	Overkørsel		Ø 0.8	2. stk. Ø 0.8 rør
8531	Åbt. tilløb højre	Snesere å		
8644	Åbt. tilløb venstre			
8856	Rørtilløb højre			Ø 0.3 fra grusgrav
9486	Åbt. tilløb venstre			
9997	Åbt. tilløb venstre			
10042-10043	Overkørsel		3.0 m	Ved golfbane
10119-10121	Overkørsel		3.9 m	
10142	Overkørsel		6.0 m	
10229-10245	Vejbro	Præstø Landevej	4.45 m	I Mogenstrup
10318	Åbt. tilløb venstre			
10540	Åbt. tilløb venstre			
10597	Rørtilløb venstre			Mogenstrup renseanlæg Ø 1.0 m (bredde ved bund)
10849-10850	Overkørsel/spang		1.0 m	
10918-10919	Overkørsel		3.5 m	
11840	Åbt. tilløb højre			
11960-11967	Vejbro	Fladsåbro	4.5 m	
12407-12417	Jernbanebro		5.5 m	
12419-12424	Overkørsel		5.5 m	
12854	Åbt. tilløb venstre			
12979-12988	Styrt/stryg			ved Myrup Enghave Ø 0.55 m
13024	Rørtilløb venstre			
13818	Åbt. tilløb højre	T.T. Fladså		Fra Fladså Banker
13889	Åbt. tilløb højre	Grevensvænge vandløbet		
14367-14371	Vejbro	Skovmølle Vænge	5.6 m	
14756	Åbt. tilløb højre			
15036	Rørtilløb højre			Ø 0.5 m
15312	Åbt. tilløb venstre			
16713-16732	Vejbro	Vordingborg Landevej	5.6 m	
16854	Åbt. tilløb venstre			
17251-17258	Vejbro	Rettestrup Bro	3.5 m	
18190	Åbt. tilløb højre	Longsgrøften		
18504	Åbt. tilløb højre			
18865	Åbt. tilløb højre			
18895	Åbt. tilløb højre			
19542	Åbt. tilløb venstre			
19562	Åbt. tilløb venstre			
19944	Åbt. tilløb venstre			
20034-20038	Vejbro	Vejlø Bro	4.6 m	
20352	Åbt. tilløb venstre			
20595	Udløb i Fladstrand			

2.2 SNESERE Å: STATIONERING AF BYGVÆRKER, TILLØB M.M.

STATIONSNR.	EMNE	NAVN	VANDSLUG	BEMÆR- NINGER
0	Beg. pkt.			ved Keldsbjerg
47	Åbt. tilløb højre			
72	Åbt. tilløb højre			
109	Åbt. tilløb højre			
176	Åbt. tilløb højre			
183	Åbt. tilløb venstre			
280	Åbt. tilløb højre			
282	Åbt. tilløb venstre			
312	Åbt. tilløb højre			
399	Åbt. tilløb højre			
411	Åbt. tilløb højre			
452	Åbt. tilløb venstre			
760	Åbt. tilløb venstre			
990	Åbt. tilløb venstre			
1253	Åbt. tilløb venstre			
1389	Åbt. tilløb højre			
1397	Åbt. tilløb venstre			
1418	Markvejsbro		2 m	
1422	Åbt. tilløb højre			
1506	Åbt. tilløb højre			
1540	Åbt. tilløb højre			
1556	Åbt. tilløb højre			
1790	Rørtilløb højre			Ø 0.4 udløb fra renseanlæg
2451-2461	Vejbro	Vadebro	1.35 m	
2610	Åbt. tilløb højre	Åside vandløb		
3030	Rørtilløb højre			Ø 0.4
3065	Åbt. tilløb venstre			
3086	Åbt. tilløb venstre			
3129	Spang			
3686	Åbt. tilløb venstre			
3751	Åbt. tilløb venstre			
3846	Åbt. tilløb venstre			
3900	Åbt. tilløb venstre			
3900	Åbt. tilløb højre			
4410	Åbt. tilløb højre	Mølleå		
4585-4589	Markvejsbro		4.4 m	Bro ved Åbanke Ø 0.4 m
4998	Rørtilløb venstre			
5494	Udløb i Fladså			

3. VANDFØRING OG DIMENSIONER.

Fladså st. 0 - 8644 skal efter amtsrådets beslutning henligge i naturtilstand med varierede bund- og dybdeforhold.

Vedligeholdelsen skal derfor ske på baggrund af vandløbets dynamiske skikkelse og indskrænkes til at sikre vandets fri løb.

Fladså st. 8644 - 20595 skal efter amtsrådets beslutning vedligeholdes på basis af vandløbets nuværende dynamisk-geometriske skikkelse med variationer i bund- og dybdeforhold.

Snesere å st. 0 - 5494 skal efter amtsrådets beslutning vedligeholdes på basis af vandløbets nuværende geometriske skikkelse med variationer i bund- og dybdeforhold.

3.1 VANDLØBENES DIMENSIONER.

FLADSÅ:

Stationering i m	Bemærkninger	Bundkote i m (DNN) i strømrende	Fald i 0/00	Strømrendebredde i m	Anlæg
8644	Tilløb af Snesere å	-			
9000		10.13		3	
9500		9.94	0.40		
9900		-			
10000		9.73			
10500		8.73			1.00
11000		7.73		3.5	
11500		6.73	2.00		
12000		5.73			
12500		5.20			
12900		4.40		2	
12979	stryg	4.25			
13000		-			
13400	sandfang	3.00			2.00
13500		-			
14000		2.72			
14600		2.58			
15000		2.48			
15600		2.32	0.25		1.25
16000		2.22			
17000		1.97		3.5	
17250		-			
17500		1.60			
18000		1.22			
18500		0.84			
19000		0.46	0.76		1.00
19500		0.08			
20000		-0.38			
20550	udløb i	-0.80			
20595	Fladstrand				

SNESERE Å:

Stationering i m	Bemærkninger	Bundkote i m (DNN) i strømrende	Fald i 0/00	Strømrendebredde i m	Anlæg
0	Beg. pkt.	13.09			
500		12.91			
1000		12.73			0.75
1420		-	0.36		
1500		12.55			
2000		12.37		1	
2500		12.19			
2600		-			
2800		-	1.60		1.00
3000	Sandfang	11.50	1.40		
3200		-		2	
3500		10.85	0.60		
3900		-			0.75
3950		-	0.80		
4000		10.52			
4100		-			
4400		-	0.17	3	
4600		10.44			
5000		10.36	0.21		1.25
5494	Udløb i Fladså	-			

4. ADMINISTRATIVE BESTEMMELSER OG BREDEJERFORHOLD.

Vandløbsmyndighed for vandløbet er Storstrøms amt.

1. Vandløbet med bygværker m.v. skal vedligeholdes således, at den for vandløbet fastsatte skikkelse eller vandføringsevne ikke ændres.
2. Vandløbets vedligeholdelse - men ikke fornyelse (hel eller delvis) af rørlagte strækninger - påhviler amtsrådet.
3. I tilfælde af hel eller delvis omlægning af rørledninger behandles sagen af vandløbsmyndigheden som reguleringssag.
4. Bygværker - såsom styrt, stryg og skråningssikringer, der er udført af hensyn til vandløbet, vedligeholdes som dele af vandløbet.

Vedligeholdelsen af øvrige bygværker - broer, stemmeværker, overkørsler og vandingsanlæg m.v. - påhviler de respektive ejere eller brugere. Ejerne eller brugerne har pligt til at optage den slam, grøde m.v., der samler sig ved bygværkerne, jfr. vandløbslovens § 27, stk. 4.

5. På samtlige ejendomme skal beplantningen langs vandløbene indtil 2 m fra vandløbets kronekant bevares af hensyn til den grødebegrænsende og brinkstabiliserende virkning.

Det påhviler vandløbsmyndigheden at foranstalte og afholde udgifter til beplantninger, supplerende beplantning samt den almindelige vedligeholdelse af beplantningerne.

6. Det er ikke tilladt at sejle på vandløbet.

Begrænsningerne i sejladsretten gælder ikke for vandløbsmyndighedens sejlads i forbindelse med tilsyn og vedligeholdelse.

7. På 2 m brede banketter langs vandløbets øverste kant må der jfr. vandløbslovens § 69 ikke i landzone dyrkes, jordbehandles, plantes, laves terrænændringer, anbringes hegn eller opføres bygværker.
8. De til vandløbet grænsende ejendommers ejere og brugere er i øvrigt pligtige at tåle de fornødne vedligeholdelsesarbejders udførelse, herunder transport af materialer og maskiner og disses arbejde langs vandløbets bredder. Det bemærkes, at arbejdsbæltet normalt ikke bliver over 5 m bredt, og det bestemmes, at bygninger, bygværker, faste hegn, beplantninger, udgravninger og lignende anlæg af blivende art ikke uden vandløbsmyndighedens tilladelse fremtidig må anbringes øverste vandløbskant nærmere end 5 m. Undtaget herfra er den i regulativet anførte beplantning.
9. De til vandløbets grænsende arealer må ikke uden vandløbsmyndighedens tilladelse benyttes til løsdrift, medmindre der sættes forsvarligt hegn langs med og mindst 1 m fra øverste vandløbskant. Sådanne hegn er ejerne pligtige at fjerne inden 2 dage efter tilsynets meddelelse om, at det er nødvendigt af hensyn til maskinel udførelse af vedligeholdelsesarbejdet.
10. I henhold til vandløbslovens § 6 må ingen bortlede vandet fra vandløbet, eller foranledige at vandstanden i vandløbet forandres eller vandets frie løb hindres.

Regulering herunder rørlægning af vandløbene må jfr. vandløbslovens § 17 og naturbeskyttelseslovens § 3 kun finde sted med amtsrådets tilladelse.

11. Vandløbet må heller ikke tilføres faste stoffer, haveaffald, spildevand eller andre væsker, der foranlediger aflejringer i vandløbet eller forurener dets vand, jfr. miljøbeskyttelseslovens § 27.
12. De tilgrænsende lodsejere kan uden tilladelse op-pumpe vand fra vandløbene til kreaturvanding med mulepumpe eller evt. vindpumpe. Vandløbsmyndigheden kan meddele tilladelse til indretning af egentlige vandingssteder. Anden vandindtagning må ikke finde sted uden tilladelse, jfr. vandforsyningslovens bestemmelser.
13. Nye tilløb og tilløb, der reguleres, skal ved krav fra vandløbsmyndigheden forsynes med en 5 m bred overkørsel ved udløbet til brug ved transport af materiel, der anvendes til vandløbets vedligeholdelse.
14. Den på vandløbets arealer værende afmærkning med skalapæle må ikke beskadiges eller fjernes. Sker dette, er den for beskadigelsen eller fjernelsen ansvarlige pligtig til at bekoste retableringen.
15. Beskadiges vandløbet, diger, bygværker eller andre anlæg ved vandløbet eller foretages foranstaltninger i strid med vandløbsloven, kan vandløbsmyndigheden meddele påbud om genoprettelse af den tidligere tilstand.

Er et påbud ikke efterkommet inden udløbet af den fastsatte frist kan vandløbsmyndigheden foretage det fornødne på den forpligtigedes regning, jfr. vandløbslovens § 55.

16. Udløb fra drænledninger skal udføres og vedligeholdes således, at de ikke gør skade på vandløbets skrånin-
ger. Udførelse af andre rørledninger må kun ske efter
forud indhentet tilladelse fra vandløbsmyndigheden.

Fremtidige dræn må ikke tilledes vandløbene under
regulativmæssig bund. Drænudløbene skal placeres på
en sådan måde, at tilsanding og dermed behov for
frigravning undgås.

Evt. frigravning af drænudløb må kun udføres med
håndredskaber og kun i overensstemmelse med øvrige
vedligeholdelsesbestemmelser. Det vil sige, der må
ikke opgraves sten, grus m.m.

17. Overtrædelse af bestemmelserne i regulativet straf-
fes med bøde, jfr. § 85 i vandløbsloven.

5. VEDLIGEHOJDELSE.

1. Vandløbsmyndigheden afgør om vedligeholdelsen skal udføres i entreprife eller ved egen foranstaltning.
2. Vandløbet foranstaltet vedligeholdt af Storstrøms amts tekniske forvaltning på amtsrådets vegne.
3. Vandløbet er, jfr. amtsrådets recipientkvalitetsplan fra december 1985, målsat:

Fladså: st. 0 til st. 8644 : B1
 st. 8644 til st. 19500 : B2
 st. 19500 til st. 20595 : B3

Snesere å: st. 0 til st. 5494 : B3

5.4

Vandløbsmyndigheden har, med udgangspunkt i nærværende regulativs redegørelser, besluttet, at vedligeholdelsen af de enkelte vandløbsstrækninger skal udføres således, at vandløbets fysiske tilstand er i overensstemmelse med de krav, den målsatte anvendelse stiller hertil. Vandløbsmyndigheden har i konsekvens heraf besluttet følgende vedligeholdelsesprincipper:

5.4.1. Grødeskæring m.m.

Fladså, st. 0 - 8644.

Vandløbet skal henligge i naturtilstand inden for det nuværende tracè. Strækningen gennemgås årligt af vandløbsmyndigheden med henblik på at holde en fri strømrrende. Det vil sige, at der fjernes eventuelle spærringer

som f.eks. væltede træer, udskredne brinker og grøde, der skønnes at være til gene for vandets frie passage. Ved grødeskæring sker dette i en for vandløbet naturlig slynget strømrende.

Fra st. 3660-5006 skæres grøden en gang årligt i en slynget strømrende med bredden 1,00 m og en bølgelængde på 10-14 m. I år med ringe grødevækst kan denne grødeskæring efter vandløbsmyndighedens skøn udelades.

Fladså. st. 8644 - 20595.

Grøden skæres i en for vandløbet naturligt slynget strømrende med en bølgelængde på 10 - 14 gange vandløbets bredde.

På baggrund af vandløbets aktuelle tværprofiler og faldforhold skal strømrenden skæres i følgende bredder:

st. 8644 - 9900	strømrendebredde	3,0 m
st. 9900 - 12500	"	3,5 m
st. 12500 - 13000	"	2,0 m
st. 13000 - 20595	"	3,5 m

Grødeskæringen foretages normalt:

st. 8644 - 9900,	2 gange årligt
st. 9900 - 12979,	1 gang årligt
st. 13000 - 20595,	2 gange årligt

I år med ekstraordinær stor grødevækst kan der på kritiske strækninger efter vandløbsmyndighedens skøn iværksættes flere grødeskæringer.

Snesere å, st. 0 - 1420.

Strækningen gennemgås årligt af vandløbsmyndigheden med henblik på at holde en fri strømrende. Det vil sige, at

der fjernes eventuelle spærringer som f.eks væltede træer, udscredne brinker og grøde, der skønnes at være til gene for vandets fri passage.

Snesere å, st. 1420 - 5494

Grøden skæres i en for vandløbet naturligt strømmende. På baggrund af vandløbets aktuelle tværprofiler og faldforhold skal strømmenden skæres i følgende bredder:

st. 1420 - 2800	strømmendebredde	1 m
st. 2800 - 3950	"	2 m
st. 3950 - 5494	"	3 m

Grødeskæringen foretages normalt 2 gange årligt. I år med ekstraordinær stor grødevækst kan der på kritiske strækninger efter vandløbsmyndighedens skøn iværksættes flere grødeskæringer.

5.4.2. OPRENSNING.

Oprensningsarbejdet søges koncentreret til delstrækninger, der benyttes som sandfang-/sedimentationsområder.

Sandfangsstrækninger:	Oprensningskoter(D.N.N.) i:
Fladså st. 0 - 150	st. 50 er 82,80m
st. 4650 - 4850	st. 4750 er 30,50m
st. 8550 - 8750	st. 8650 er 10,60m
st.13200 - 13450	st. 13400 er 3,00m
Snesere å st. 2850 - 3100	st. 3000 er 11,50 m

Oprensningsarbejdet iværksættes senest ved de i skemaet nævnte oprensningskoter. Ved oprensningen i sandfangsområderne må der fjernes materiale i op til 1,00 m dybere end de nævnte oprensningskoter. Ved oprensning uden for

sandfangsstrækningerne, må der kun fjernes materiale i overensstemmelse med den regulativmæssige bundkote, og der må ikke fjernes sten eller grus fra vandløbsbunden. Ved oprensningsarbejder må der ikke ske beskadigelse af overhængende brinker, træer eller lignende.

5.4.3. BREDVEGETATION.

Der foretages generelt ingen beskæring af græs- og urtevegetationen brinke og banketter.

Dog fjernes vegetation, der måtte være til gene for vandføringen i vandløbets strømrønde.

Der vil ligeledes kunne forekomme beskæring af græs- og urtevegetationen i forbindelse med etablering af træbevoksninger samt bekæmpelse af brændenælder, rød hestehov m.fl.

Træer og buske langs vandløbet beskæres, retableres og uddyndes efter vandløbsmyndighedens skøn, således at de ikke er til gene for vandføringen i vandløbets strømrønde og de omgivende arealer, og således at den skyggegivende effekt bevares.

5.5

Ved tilrettelæggelse af vedligeholdelsesarbejdet søges ulemper, som ejere og brugere skal tåle, jfr. vandløbslovens § 28, fordelt ligeligt på begge sider af vandløbet.

5.6

Udbedring af bygværker og skråningssikringer foretages så vidt muligt udenfor perioden maj - oktober. Det fra oprensningen hidrørende fyld m.v., der fremkommer ved vandløbets regulativmæssige vedligeholdelse, er brugerne af de tilstødende jorder pligtig til at fjerne mindst 2 m fra vand-

løbskanten og at sprede i et ikke over 10 cm tykt lag inden hvert års 1. maj.

5.7

Det påhviler den enkelte ejer og bruger selv at undersøge, om der er oplagt fyld, som skal fjernes eller spredes. Undlader en ejer eller bruger at fjerne fylden, kan vandløbsmyndigheden efter 2 ugers skriftlig varsel til ejeren eller brugeren lade arbejdet udføre på den pågældende bekostning.

5.8

Lodsejere, eller andre med interesse i vandløbet, der måtte finde vandløbets vedligeholdelsestilstand eller specielle forhold vedrørende vandløbene utilfredsstillende, kan rette henvendelse herom til vandløbsmyndigheden.

6. TILSYN.

Tilsynet med Fladsåen og Snesere å udøves af Storstrøms amtsråd.

Landboforeningerne eller lodsejerne udpeger, jfr. aftale på møde mellem Landboforeningerne og Storstrøms amts Miljø- og vandinspektorat den 3. marts 1981, selv en lodsejerrepræsentant for amtsvandløb, der kan deltage i amtets syning af vedligeholdelsesarbejdet.

Andre der eventuelt måtte ønske at deltage i syning af vedligeholdelsesarbejdet kan rette henvendelse herom til Storstrøms amt.

7. REVISION.

Dette regulativ skal senest optages til revision i 1998.

8. REGULATIVETS IKRAFTTRÆDEN.

Regulativet har været bekendtgjort og fremlagt til gennemsyn 8 uger med adgang til at indgive indsigelser og ændringsforslag inden den 11/1 - 1991.

Regulativet er vedtaget af Storstrøms amtsråd den 29. april 1992.

Regulativet træder i kraft d. 1/7 - 1992.

REGULATIV FOR FLADSÅEN OG SNESERE Å - REDEGØRELSE.

REGIONPLAN:

Regionplan for Storstrøms amt er den samlede overordnede plan for amtets arealanvendelse og arealforvaltning.

Den øvrige nævnte planlægning må ikke stride mod regionplanen.

Regionplanen foreskriver i retningsliniedelen for vandløbenes vedkommende:

- at der sikres varierede fysiske forhold i vandløbene ved, at vandløbsvedligeholdelsen gennemføres under hensyntagen til de enkelte målsætninger.
- at hvis den fysiske tilstand i offentlige vandløb ikke svarer til den fastsatte målsætning, kan tilstanden forbedres ved en vandløbsrestaurering.

RECIPIENTKVALITETSPLAN (1985):

Storstrøms amts recipientkvalitetsplan målsætter vandløbene i følgende kategorier:

Oversigt over recipientkvalitetsmålsætninger for vandløb.

	MÅLSÆTNING	BESKRIVELSE
Skærpet målsætning	A Særligt naturvidenskabeligt interesseområde.	Vandløb, hvor særlige naturelementer ønskes beskyttet.
Generelle målsætninger	B1 Gyde- og yngel- opvækstområde for laksefisk.	Vandløb, der skal kunne anvendes som gyde- og yngel- vækstområde for ørred og andre laksefisk.
	B2 Laksefiskevand.	Vandløb, der skal kunne anvendes som opvækst- og opholdsområde for ørred og andre laksefisk.
	B3 Karpefiskevand.	Vandløb, der skal kunne anvendes som opholds- og opvækstområde for ål, aborre, gedde og karpefisk.
Lempede målsætninger	C Vandløb, der alene skal anvendes til afledning af vand.	
	D Vandløb påvirket af spildevand.	

Vandløbskvaliteten udtrykkes først og fremmest via begrebet "forureningsgrad", der primært er afhængig af forureningspåvirkningen, men også i høj grad af de fysiske forhold på de lokaliteter, der bedømmes.

Der anvendes følgende forureningsgrader ved bedømmelsen af vandløbskvaliteten:

FORURENINGSGRADER I VANDLØB

TILSTAND	FORURENINGSGRAD
Praktisk talt forurenat	I
Overgangsform	I-II
Ret svagt forurenat	II
Overgangsform	II-III
Ret stærkt forurenat	III
Overgangsform	III-IV
Overordentligt stærkt forurenat	IV

For at målsætningen i recipientkvalitetsplanen kan opfyldes, må nedenstående forureningsgrader ikke overstiges:

MÅLSÆTNING	FORURENINGSGRAD
A	II
B ₁	II
B ₂	II
B ₃	II
C	II-III
D	III

VANDINDVINDINGSPLAN (1985):

Vandindvindingsplanen for Storstrøms amt foreskriver, at vandindvinding skal ske under hensyntagen til miljøbeskyttelse og naturbevarelse.

Som konsekvens af den generelt ringe minimumsvandføring i amtets vandløb kan der kun undtagelsesvis i nærmere definerede situationer gives tilladelse til indvinding af overfladevand fra vandløbene. Generelt tillades indvinding af overfladevand ikke.

JORDBRUGSPLAN.

Storstrøms amts jordbrugsplan opdeler arealerne i amtet i følgende kategorier:

- a. Jordbrugsområder, hvor der skal tages særlige hensyn til jordbrugsproduktionen (landbrug, skovbrug, gartnerier).
- b. Jordbrugsområder, hvor andre interesser i det åbne land er prioriteret højere end jordbrugsinteresserne (fredningsmæssige beskyttelsesområder, særlige friluftsområder, råstofområder).
- c. Øvrige områder.
Denne kategori omfatter eksempelvis strandenge, strandsumpe, lyngarealer, søer, moser, skovlysninger, områder med dyrkningsforbud samt mindre dyrkningssikre områder.
- d. Områder der i planperioden forventes at overgå til anden anvendelse især byudvikling.

FREDNINGSPLAN:

Storstrøms amts fredningsplan inddeler det åbne land i 3 forskellige zoner:

- Zone 1: Regionale naturområder.
- Zone 2: Værdifulde landskaber.
- Zone 3: Det åbne land i øvrigt.

Inden for zone 1 er der yderligere udpeget 2 særlige områdetyper:

- Særlige beskyttelsesområder.
- Særlige friluftsområder.

SPILDEVANDSPLANER:

For at vandløbene i et vandløbssystem kan opfylde recipientkvalitetsplanmålsætningerne, er det nødvendigt at forurenede spildevand ikke er en hindring herfor.

De kommunale spildevandsplaner skal derfor sikre, at vandkvaliteten er tilstrækkelig god.

FYSISKE FORHOLD:

Vandløbenes fysiske forhold er afgørende for opfyldelsen af vandløbsmålsætningerne. De fysiske forhold reguleres primært via vandløbsloven. Det er derfor helt afgørende, at de dispositoner der træffes i henhold til denne lov, ikke er en hindring for opfyldelse af målsætningerne.

Vandløbsregulativernes vedligeholdelses- og øvrige bestemmelser skal derfor tilpasses vandløbsmålsætningerne.

Hvis den tidligere vandløbsadministration har medført ændringer af en sådan karakter, at ændret plejepraksis ikke er tilstrækkelig til at bringe forholdene i overensstemmelse med målsætningerne, vil det være nødvendigt at foretage indgreb i form af vandløbsrestaureringer. Det kan eksempelvis være nødvendigt at fjerne eller ombygge faunaspærringer eller af forsyne sådanne med passagemuligheder eksempelvis i form af fisketrapper eller ålepas.

FLADSÅ-SYSTEMET.

Vandløbene i Fladså-systemet afvander et ca. 73 km² stort område af Sydsjælland.

Vandløbene i Fladså-systemet er med ganske få undtagelser generelt fiskevandsmålsatte. Det vil sige, at forureningsgraden ikke må overstige forureningsgrad II, samt at de fysiske forhold skal være varierede.

Systemets vandløb gennemløber især områder, der i jordbrugsplanen kategoriseres som a og c. Det vil sige, at der i visse områder skal tages særlige hensyn til jordbrugsproduktionen.

De samme områder er i fredningsplanen primært henført til zone 1. Yderligere er landskaberne for en meget stor dels vedkommende udpeget som særlige beskyttelsesområder.

Der lægges således i fredningsplanen vægt på, at områderne beskyttes, at de indgreb der foretages i områderne ikke forringer de biologiske værdier, samt at det bør tilstræbes at øge områdernes indholdsrigdom og alsidighed.

STATUS OVER EKSISTERENDE FORHOLD.

Vandløbenes tilstand i Fladså-systemet er nærmere beskrevet i rapporten: "Undersøgelser af forureningstilstanden i Fladså 1984" udgivet af Storstrøms amts miljøkontor, 1988.

Det fremgår af rapporten, at vandløbsmålsætningerne på mange strækninger ikke kan opfyldes på grund af spildevandspåvirkning og ensformige fysiske forhold som følge af foretagne reguleringer og tidligere vedligeholdelsespraksis.

Det konkluderes i rapporten, at målsætningen for vandløbene kun kan opfyldes, hvis der sker en væsentlig reduktion af forureningspåvirkninger i form af organisk stof og næringssalte, en ændring af vedligeholdelsespraksis samt eventuelt foretages restaureringstiltag på enkeltstrækninger.

REGULATIV FOR FLADSÅEN OG SNESERE Å.

Regulativet for Fladsåen og Snesere å tager, jfr, vandløbsloven, sit udgangspunkt i at sikre afledningen af oplandsområdets vand herunder spildevand, overfladevand og drænvand under hensyntagen til vandløbskvaliteten.

Regulativet har taget sit udgangspunkt i:

- Eksisterende regulativer.
- Opmåling af eksisterende fysiske dimensioner.
- Nuværende vedligeholdelsespraksis og erfaringsmateriale.
- Vandføringsdata.
- Rapport over forureningstilstanden i Fladsåsystemet.

- Ovennævnte sektorplaners målsætninger og retningslinier.
- Data fra forureningsbedømmelse, fiskeundersøgelser og -udsætningsplaner.

VANDLØBENES DIMENSIONER OG VEDLIGEHOLDELSE.

Opmålingerne af de vandløbsstrækninger, der i de "gamle" regulativer er geometrisk beskrevet, viser, at disse med få undtagelser generelt overholder dimensionskravene. På lange strækninger ligger den eksisterende bund dog lavere end de beskrevne bundkotekrav.

I regulativet er dimensionskravene for de geometrisk beskrevne strækninger derfor stort set uændrede i forhold til de tidligere regulativkrav. Dog beskrives af hensyn til vandløbets dynamik en strømrendebredde i stedet for en bundbredde. Der er desuden beskrevet bundkoter og faldforhold for de strækninger, hvor dette ikke er nærmere beskrevet i tidligere regulativer.

Vandløbssystemets mange reguleringer (udretninger og uddybninger) har på lange strækninger medført ustabile fysiske forhold med materialevandring.

For at nedsætte skadevirkninger på bund, brinker, banketter og de tilstødende arealer etableres et i regulativet nærmere beskrevet antal sandfangsstrækninger. Sedimentation og oprensning søges koncentreret til disse strækninger.

Strækningerne kan på et senere tidspunkt eventuelt udbygges til egentlige sandfang. Men da den ændrede vedligeholdelse, og de forventede restaureringstiltag, måske vil ændre på beliggenhed og behov, vil dette først ske, når forholdene er blevet mere stabile.

For at skabe mere varierede fysiske forhold vil grødeskæring blive foretaget i en strømmende, så der efterlades grøde i vandløbsprofilen. Der vil kun blive foretaget slåning af brink- og banketvegetation, i det omfang vegetationen skønnes at være en hindring for vandføringsevnen, som led i bekæmpelse af uønsket brinkdestabiliserende vegetation eller som led i etablering af nyplantninger.

Grødeslåningen vil generelt blive foretaget med håndredskaber, og der vil ved vedligeholdelsen blive lagt vægt på at bevare overhængende brinker, vegetation, sten og andet, der har betydning for etablering og bevarelse af varierede fysiske forhold.

BEPLANTNING:

For at fastholde de grødebegrænsende, variationsskabende og brinkstabiliserende effekter af den eksisterende beplantning vil det fremover ikke være tilladt at foretage ændringer i vegetationen i vandløbsprofilen og den dyrkningsfri zone (banketterne) uden dette sker efter aftale med vandløbsmyndigheden. Som hovedregel er det vandløbsmyndigheden der planter, udtynder, beskærer og vedligeholder træer, buske og lignende.

Det er naturligvis stadig bredejernes pligt at fjerne flyvehavre, *Berberis vulgaris* og andet som det er lovbeholdt at fjerne fra sin jord.

Udover den eksisterende beplantning vil vandløbsmyndigheden efter aftale med bredejere og fredningsnævn søge at etablere nyplantninger på følgende strækninger:

Fladså, st.	3660	-	4550
-	-	4850	- 5100
-	-	8644	- 9450
-	-	13600	- 14750
-	-	18900	- 19300
Snesere å, st.	2500	-	2600
	4690	-	5490

Der er primært tale om nedgravede, regulerede og variationsfattige strækninger med brinker, der er velegnede til beplantning. Der er ligeledes tale om strækninger, hvor nyplantning ikke anses for at stride mod landskabelige hensyn. Enkelte dele af de nævnte strækninger beplantes eventuelt ikke på grund af særlige jordbundsforhold eller lignende.

RESTAURERINGER.

De mange reguleringer har medført, at bundforholdene på mange delstrækninger er for ensartede og ustabile i forhold til vandløbsmålsætningen.

Elbefiskningsresultater viser ligeledes, at flere delstrækninger især nedstrøms Fladsåens sammenløb med Snesere å er for tyndt besat i forhold til de tætheder et vandløb af Fladsåens karakter kan rumme.

Den ændrede vedligeholdelsespraksis vil virke variationsskabende, men på en del strækninger må dette anses for utilstrækkeligt i forhold til målsætningskravene.

For at skabe bundvariation, øge dynamik og turbulens samt at skabe strømløse og fiskeskjul er det derfor hensigten at udlægge store sten på udvalgte strækninger. Stenene placeres primært uden for strømrendens dybeste dele, så vandføringsevnen sikres.

På følgende strækninger udlægges sten:

Fladså, st.	8750	-	9450
-	-	18300	- 19300
Snesere å, st.	4590	-	5490

Bygværker kan ved uhensigtsmæssig udforming komme til at virke som faunaspærringer. For Fladsåen anses markoverkørslerne i st. 4163, st. 6226 og st. 8450 for at være uhensigtsmæssigt anlagte både vandføringsmæssigt, vedligeholdelsesmæssigt og i relation til vandløbsfaunaen. De vil derfor blive ændret.

Passageforholdene ved styrtet/stryget ved Myrup-Enghave st. 12979 må af hensyn til fiskefaunaen forbedres. Der vil blive skabt bedre passageforhold i form af en fiske-trappe eller ved en ændring af stryget.

KONSEKVENSVURDERING:

Lange strækninger af vandløbene er i de senere år foranstaltet vedligeholdt efter principper, der ikke er væsentligt forskellige for de i regulativet nævnte.

Restaureringstiltagene i form af udlægning af større marksten vil primært foregå på strækninger, der har den eksisterende bund under den regulativmæssigt beskrevne.

Træplantningerne vil foregå over vintervandspejlniveau.

Regulativdimensionerne er generelt identiske med de i tidligere regulativer beskrevne.

Det forventes derfor, at bestemmelserne i dette regulativ medfører stærkt forbedrede fysiske forhold for vandløbs-

faunaen, med tiden en formstabilitet på dele af de regulerede strækninger samtidig med at vandløbssystemets nuværende vandføringsevne opretholdes.

Den forventede formudvikling og forøgede formstabilisering vil i perioden frem til næste regulativrevision løbende danne erfaringsgrundlag for, hvorvidt der vil være behov for yderligere restaureringstiltag eller ændringer i vedligeholdelsesbestemmelserne.

